

DrayTek

Vigor

Firmware Upgrade Procedure

V2.0

Voor een uitgebreidere handleiding kijk op www.draytek.nl/firmware

e-mail: support@draytek.nl

DrayTek

Inhoudsopgave

FIRMWARE UPGRADE PROCEDURE	1
INHOUDSOPGAVE	1
VOORBEREIDING	2
MODEM/ROUTER RESETTEN NAAR FABRIEKSINSTELLINGEN	2
COMPUTER CONFIGURATIE IN WINDOWS 7	3
COMPUTER CONFIGURATIE IN WINDOWS VISTA	6
COMPUTER CONFIGURATIE IN WINDOWS XP	8
COMPUTER CONFIGURATIE IN WINDOWS 2000	10
COMPUTER CONFIGURATIE IN WINDOWS 98 / ME	12
COMPUTER CONFIGURATIE IN WINDOWS NT	13
COMPUTER CONFIGURATIE ONDER MACOS / MACOS X	14
INSTALLATIE ROUTERTOOLS	15
ROUTERTOOLS INSTELLEN	15
FIRMWARE NAAR DE ROUTER ZENDEN	16
ROUTER OPNIEUW CONFIGUREREN	16

Vorbereiding

Voordat de upgrade uitgevoerd kan worden zijn er enkele stappen die ondernomen moeten worden. Enkele aandachtspunten:

- Sluit de computer rechtstreeks aan op de router (middels een netwerkkabel).
- Probeer de upgrade procedure niet wireless uit te voeren.
- Download de meest recente firmware van www.draytek.nl
- Zorg ervoor dat u doormiddel van de bijgeleverde CD-ROM de Router Tools installeert. Eventueel kunt u de Router Tools ook downloaden van de DrayTek website.
- Zet eventuele firewall utilities en virusscanners uit (Norton internet security, zonealarm, McAfee).
- Zorg dat u indien nodig over een backup beschikt van de instellingen van uw router.

Modem/router resetten naar fabrieksinstellingen

Om uit te kunnen sluiten dat oude configuraties de firmware upgrade niet in de weg zitten resetten we de DrayTek modem/router naar fabrieksinstellingen. Belangrijk is dat u hiervoor al de Router Tools en de Firmware hebt gedownload van www.draytek.nl. Onderneem de volgende stappen om uw modem/router terug te zetten naar de fabrieksinstellingen.

- Schakel de modem/router in.
- Als de ACT- led, knippert drukt u de resetknop met pen in, vasthouden tot de ACT-led snel gaat knipperen.
- Laat de resetknop los.

De router zal nu automatisch opnieuw opstarten. Na de herstart van de modem/router is deze klaar voor de upgrade.

In de komende pagina's wordt uitgelegd hoe de computer geconfigureerd moet zijn om de upgrade uit te kunnen voeren.

Onderstaand geven we u weer naar welke pagina u moet gaan om de procedure te vervolgen.

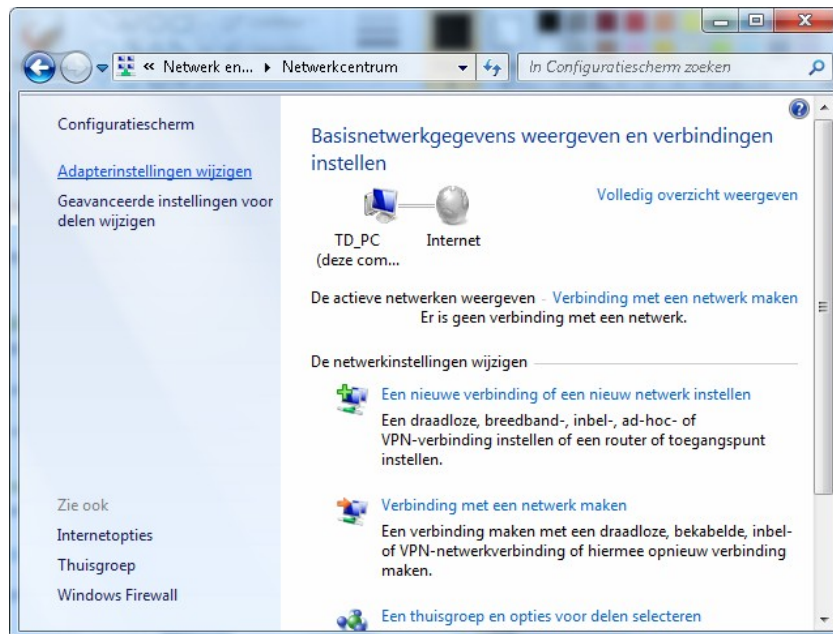
- beschikt u over Windows 7 ga naar pagina 3
- beschikt u over windows Vista ga naar pagina 6
- beschikt u over Windows XP ga naar pagina 8
- beschikt u over Windows 2000 ga naar pagina 10
- beschikt u over Windows 98/ME ga naar pagina 12
- beschikt u over Windows NT ga naar pagina 13
- beschikt u over MacOS/MacOS X ga naar pagina 14

Computer configuratie in Windows 7

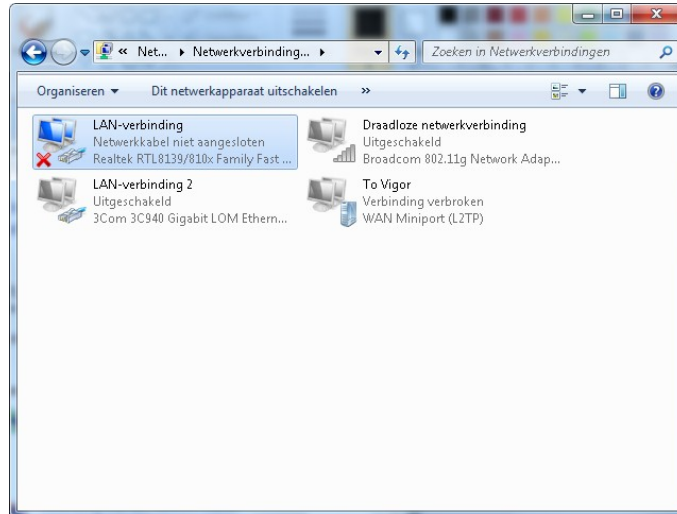
Ga naar **Start / Configuratiescherm**. In het configuratiescherm, klik op **Netwerk status en -taken weergeven**.



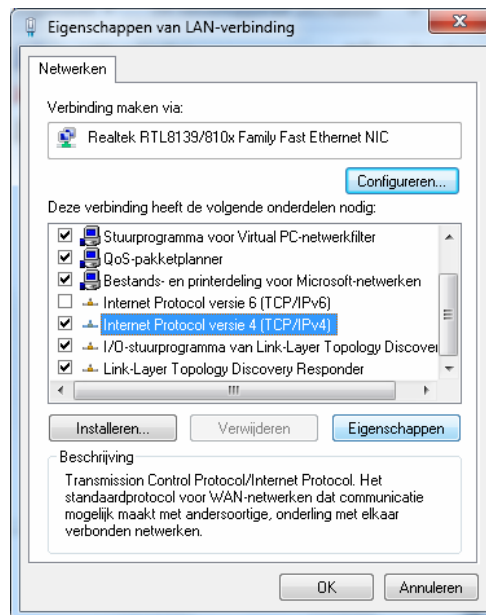
Klik in dit scherm vervolgens op **Adapterinstellingen wijzigen**.



U krijgt een nieuw scherm te zien waarin u een **LAN verbinding** ziet staan. Hier klikt u met de rechtermuisknop op en u klikt op **Eigenschappen**.



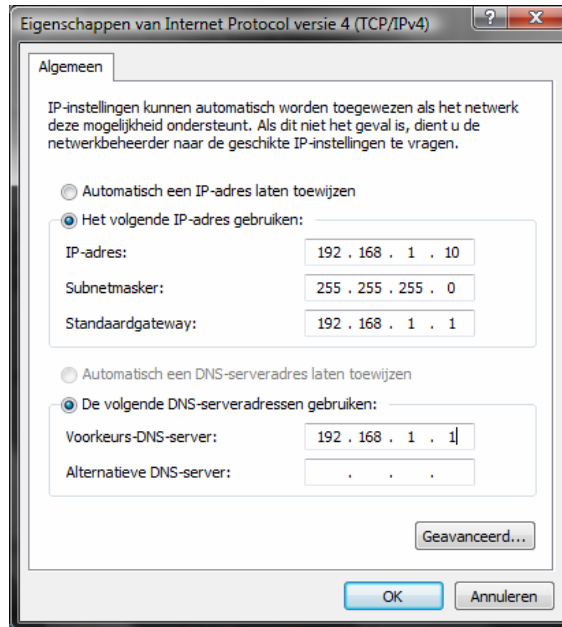
Selecteer **Internet Protocol versie 4(TCP/IPv4)** en klik op **Eigenschappen**.



Selecteer 'Het volgende IP adres gebruiken' en 'De volgende DNS serveradressen gebruiken'. Vul in dit scherm de volgende waarden in:

IP Adres	192.168.1.10
Subnetmasker	255.255.255.0
Standaardgateway	192.168.1.1
Voorkeurs DNS server	192.168.1.1

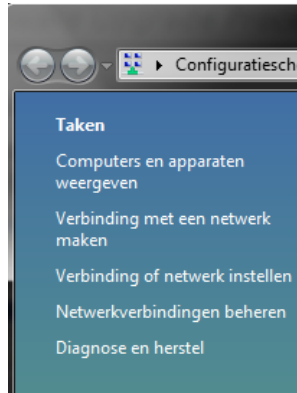
Klik OK en 2x op Sluiten om de configuratie te beëindigen.



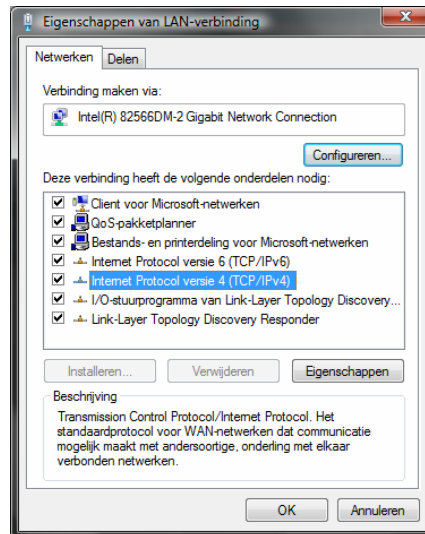
Ga naar pagina 15 om verder te gaan met de procedure.

Computer configuratie in Windows Vista

Ga naar **Start / Netwerk / Netwerkcentrum**. Klik vervolgens in dit scherm op **Netwerkverbindingen beheren**.



U krijgt een nieuw scherm te zien waarin u een **LAN verbinding** ziet staan. Hier klikt u met de rechtermuisknop op en u klikt op **Eigenschappen**.

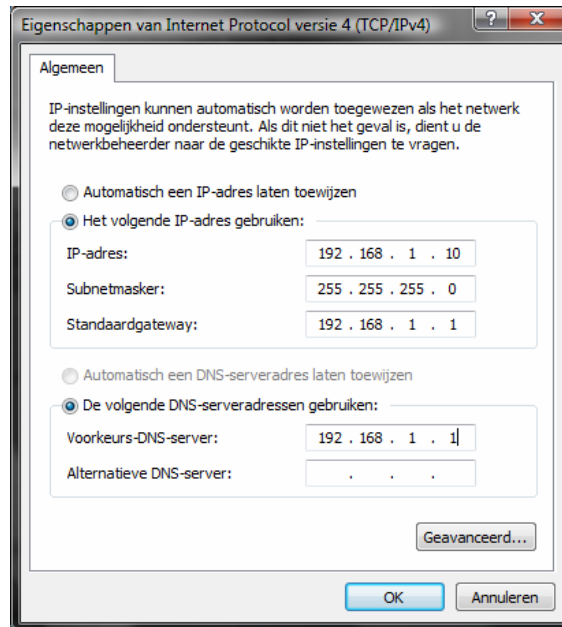


Selecteer **Internet Protocol versie 4(TCP/IPV4)** en klik op **Eigenschappen**.

Selecteer 'Het volgende IP adres gebruiken' en 'De volgende DNS serveradressen gebruiken'. Vul in dit scherm de volgende waarden in:

IP Adres	192.168.1.10
Subnetmasker	255.255.255.0
Standaardgateway	192.168.1.1
Voorkeurs DNS server	192.168.1.1

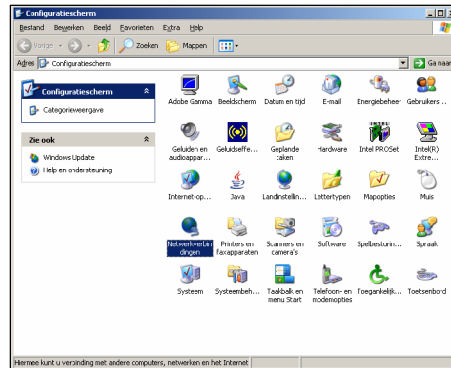
Klik OK en 2x op Sluiten om de configuratie te beëindigen.



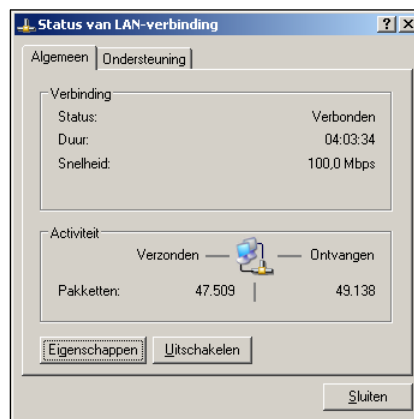
Ga naar pagina 15 om verder te gaan met de procedure.

Computer configuratie in Windows XP

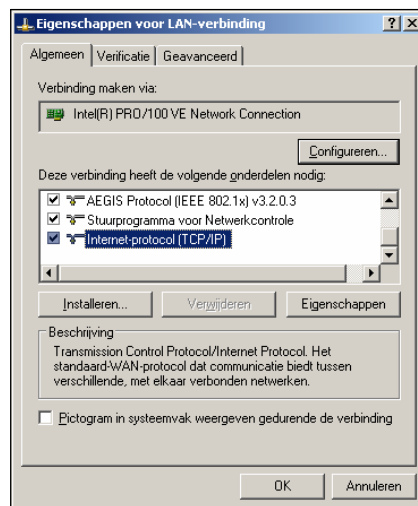
Ga naar **Start / Instellingen / Configuratiescherm (in klassieke weergave)**. In het configuratiescherm, dubbel klik op **Netwerk verbindingen**. Dubbelklik op **LAN-verbinding**.



In het Status van LAN verbinding scherm, klik op **Eigenschappen**.



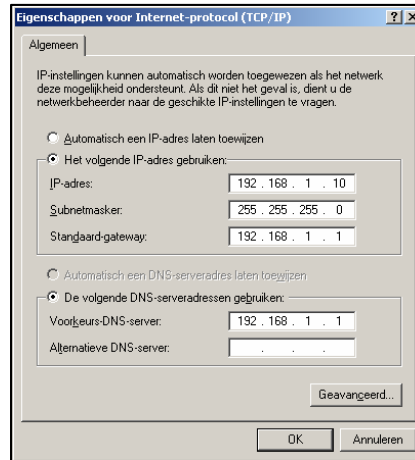
Selecteer **Internet Protocol (TCP/IP)** en klik op **Eigenschappen**.



Selecteer 'Het volgende IP adres gebruiken' en 'De volgende DNS serveradressen gebruiken'. Vul in dit scherm de volgende waarden in:

IP Adres	192.168.1.10
Subnetmasker	255.255.255.0
Standaardgateway	192.168.1.1
Voorkeurs DNS server	192.168.1.1

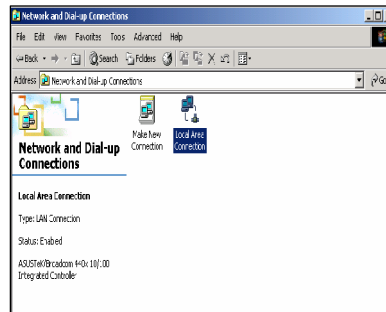
Klik OK en 2x op Sluiten om de configuratie te beëindigen.



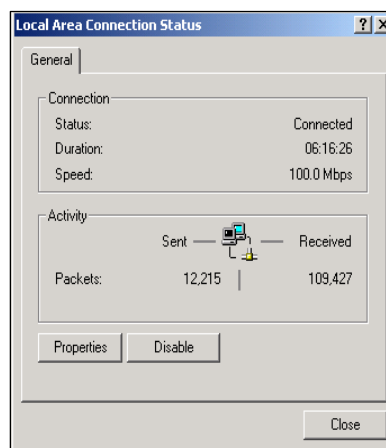
Ga naar pagina 15 om verder te gaan met de procedure.

Computer configuratie in Windows 2000

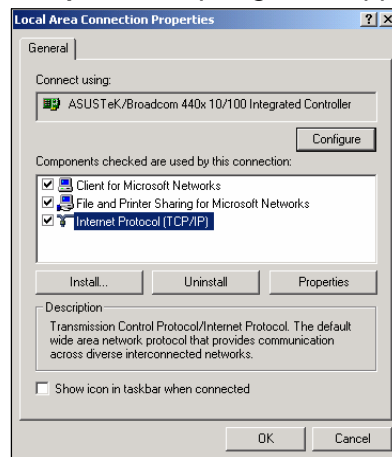
Ga naar **Start / Instellingen / Configuratiescherm**. In het configuratiescherm, dubbelklik op **Netwerk en inbel verbindingen**. Dubbelklik op **LAN verbinding**.



In het Status van LAN-verbinding scherm, klik op **Eigenschappen**.



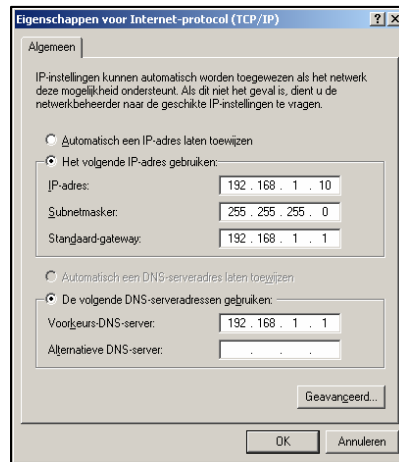
Selecteer **Internet Protocol (TCP/IP)** en klik op **Eigenschappen**.



Selecteer 'Het volgende IP-adres gebruiken' en 'De volgende DNS serveradressen gebruiken'. Vul in dit scherm de volgende waarden in:

IP Adres	192.168.1.10
Subnetmasker	255.255.255.0
Standaardgateway	192.168.1.1
Voorkeurs DNS server	192.168.1.1

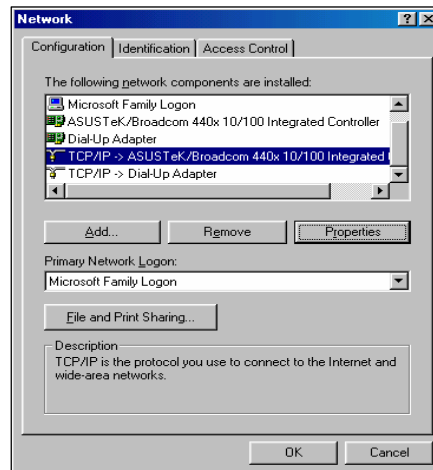
Klik OK en nogmaals OK om de configuratie te beëindigen.



Ga naar pagina 15 om verder te gaan met de procedure.

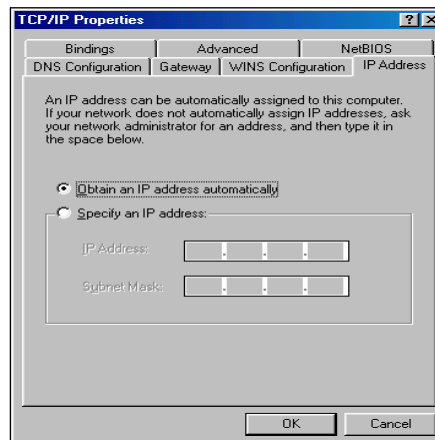
Computer configuratie in Windows 98 / ME

Ga naar **Start / Instellingen / Configuratiescherm**. In het configuratiescherm, dubbelklik op **Netwerk** en selecteer het **Configuratie** tabblad. Selecteer **TCP/IP ->(van uw netwerk adapter)**. Klik vervolgens op Eigenschappen.

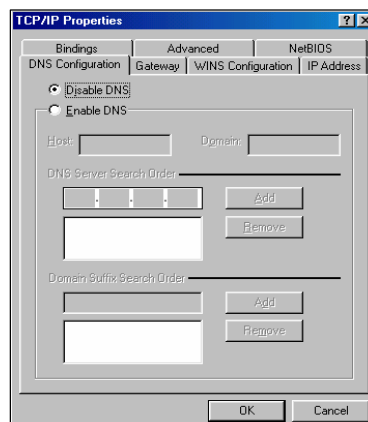


Selecteer **Een IP-adres opgeven**. Vul hier de volgende gegevens in:

IP Adres 192.168.1.10
 Subnetmasker 255.255.255.0



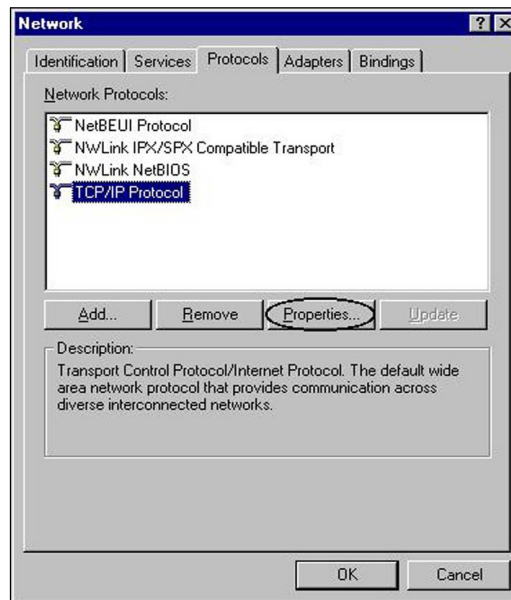
Ga vervolgens naar het tabblad **DNS Configuratie**. Selecteer **DNS uitschakelen** en klik op **OK** om de configuratie te beëindigen. Sluit nu alle vensters met **OK**.



Ga naar pagina 15 om verder te gaan met de procedure.

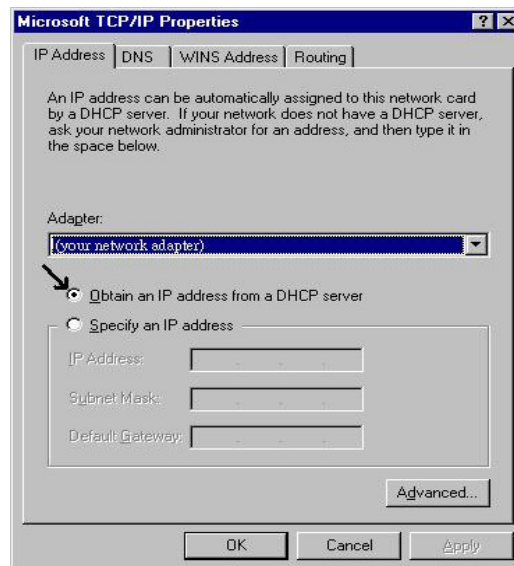
Computer configuratie in Windows NT

- Ga naar **Start / Instellingen / Configuratiescherm**. Dubbelklik in het configuratiescherm op **Netwerk** en selecteer het tabblad **Protocol**. Selecteer **TCP/IP protocol** en klik op **Eigenschappen**.



Selecteer **Een IP-adres opgeven**. Vul hier de volgende gegevens in:

IP Adres 192.168.1.10
 Subnetmasker 255.255.255.0
 Sluit nu alle vensters met **OK**.



Ga naar pagina 15 om verder te gaan met de procedure.

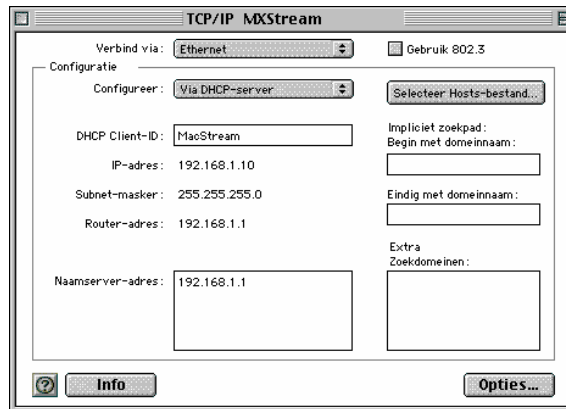
Computer configuratie onder MacOS / MacOS X

Mac OS (8.x / 9.x)

Klik op **Apple** (icoon) > **Regelpanelen** > **TCP/IP**. Onder **Verbind via** selecteert u **Ethernet**. Onder **Configureer** selecteert u **Handmatig**. Vul hier de volgende gegevens in:

IP Adres 192.168.1.10
Subnet-masker 255.255.255.0
Router Adres 192.168.1.1

Sluit het TCP/IP scherm links bovenin. Klik op **Bewaren** indien daarom gevraagd wordt. Herstart de Apple Macintosh.



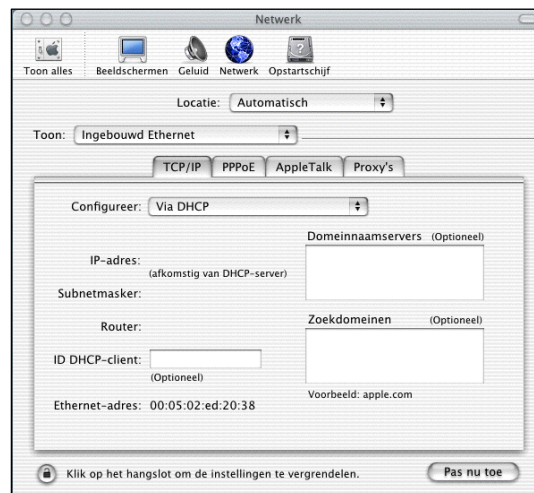
Apple MacOS X

Klik op **Apple** (icoon) > **Systeemvoorkeuren** > **Netwerk**. Selecteer bij **Toon:** de optie **Ingebouwd Ethernet**. Selecteer onder de tab **TCP/IP** de optie **handmatig**.

Vul hier de volgende gegevens in:

IP/Adres 192.168.1.10
Subnet-masker 255.255.255.0
Router Adres 192.168.1.1

Klik op **Pas nu toe**.



Ga naar pagina 15 om verder te gaan met de procedure.

Installatie Routertools

Installeer het programma routertools op uw computer. Onderdeel van de routertools is de firmware upgrade utility. De firmware upgrade utility wordt gebruikt om firmware naar de router te sturen.

De routertools zijn te vinden op:

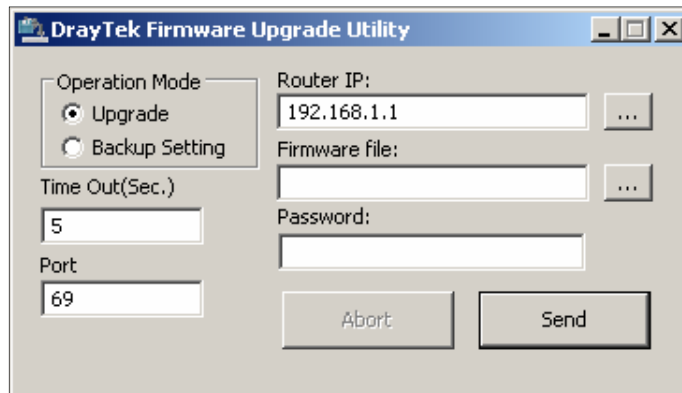
- www.draytek.nl/firmware
- De bijgeleverde cd-rom van DrayTek

Mocht u al in bezit zijn van routertools, deïnstalleer de huidige tools en herstart de computer.

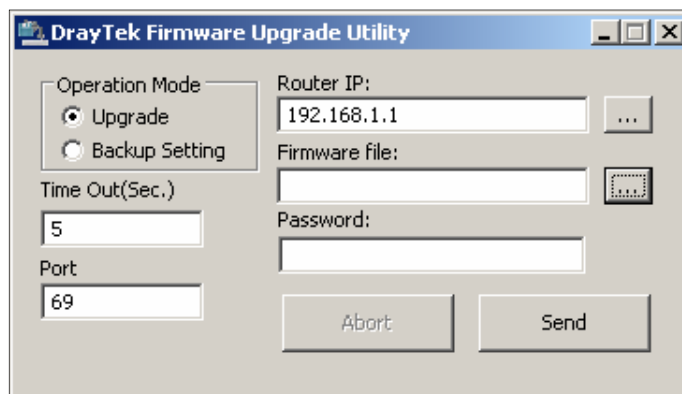
Installeer de nieuwe routertools en herstart de computer.

Routertools instellen

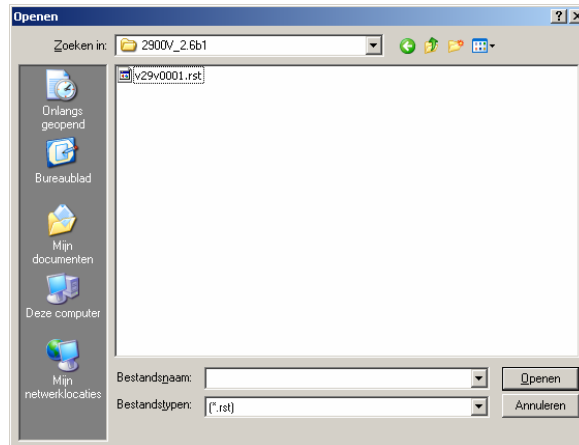
Ga naar **Start > (Alle) Programma's > Router Tools Vx.x.x** (benaming en routertools versie kunnen afwijken). Klik op de "firmware upgrade utility". Geef bij **Router IP** het volgende in: 192.168.1.1



Klik op de drie punten (...) naast het invul veld onder **Firmware file**:



Selecteer onderaan bij **Bestandstypen:** voor ***.rst**. Selecteer de firmware. Indien u deze van internet hebt gehaald dient u deze eerst uit te pakken en ergens op de computer weg te schrijven. Hebt u de firmware per e-mail ontvangen, sla de firmware dan ook op de pc op. Zoek vervolgens het opgeslagen bestand op en klik op **openen**. Nog niet op "send" klikken.



Firmware naar de router zenden

Voordat de firmware naar de router kan worden gezonden zal de router eerst in firmware mode geplaatst moeten worden. Onderneem onderstaande stappen om de router in firmware mode te krijgen:

- Zet de router/modem uit.
- Druk met een pen de reset knop in en houd deze vast
- Schakel nu de router in (terwijl de reset knop is ingedrukt).
- Laat de reset knop los op het moment dat de twee meest linkse leds gelijkmatig knipperen.

Nu kan de firmware naar de router verzonden worden. Druk op 'Send'.

De firmware is correct naar de router verzonden als na ongeveer 1 minuut op uw scherm de volgende melding verschijnt: "Router is active now".

Mochten er andere melding verschijnen onderneem de eerder genoemde stappen nogmaals.

Router opnieuw configureren

Na het upgraden van de firmware dient de router ingesteld te worden. Instructies voor het instellen van de internetverbinding kunt u de bijgeleverde handleiding raadplegen. Mocht deze handleiding niet meer aanwezig zijn kunt u op www.draytek.nl de meest actuele handleiding vinden.

Na de upgrade procedure zet u de computer terug op "automatisch IP-adres" verkrijgen.